



L'HERMINE

Numéro 262

Juin 2021

Bulletin de la Société Zoologique de Genève

Tirage : 300 ex.

Cette soirée aura normalement lieu au Muséum et nous nous en réjouissons. Veuillez juste vous en assurer début juin sur www.zool-ge.ch et vérifier les mesures sanitaires en vigueur.

Mardi 8 juin à 20h15

La Chevêche d'Athéna à Genève: bilan de 40 ans de sauvegarde

**Conférence par Christian Meisser, Patrick Albrecht,
Christian Fosserat - GOBG**

Conception

Michel Jaussi
Stefano Pozzi
Luc Rebetez

Mise en page et contact

Luc Rebetez
luc@rebetez.me

Impression et distribution

Michel Jaussi
Annick Rebetez

Prochain délai rédactionnel

15 juin 2021

Parution

9 fois par an.

Adresse de la Société

Muséum d'histoire
naturelle
SZG - Corinne Charvet
CP 6434, 1211 Genève 6
info@zool-ge.ch

Les réunions ont lieu le
second mardi du mois
à 20h15, sauf en janvier,
juillet et août

Entrée libre

CCP 12-13106-1

<http://www.zool-ge.ch>



Chevêche d'Athéna - Photo Christian Meisser

La SZG fête ses 115 ans!!

- Création de la SZG en mars 1906
annoncée dans la gazette de
Lausanne -

GENÈVE. — Il vient de se fonder une « Société zoologique de Genève », qui a pour but moins de susciter des travaux de cabinet que de développer le goût de l'histoire naturelle et de permettre à ses membres de communiquer et de publier leurs observations au moyen de séances mensuelles et du bulletin que la Société se propose de faire paraître.

Une régression alarmante

La Chevêche d'Athéna, une petite chouette originellement inféodée aux milieux step-piques, est répandue sur trois continents : Europe, Afrique et Asie. Sa répartition s'étend de l'Afrique du Nord jusqu'au Danemark, ainsi que jusqu'à l'Asie centrale, y compris la péninsule arabique. Pendant des siècles,

elle a profité en Europe du développement de l'agriculture - qui a largement contribué à ouvrir les paysages - pour étendre sa distribution. Mais à l'instar de nombreuses espèces liées aux paysages ruraux, elle a régressé dès 1950, en raison de l'urbanisation et des modifications profondes des pratiques agricoles.

Suite du résumé en page 2 et 3

La conférence du mois au Muséum d'histoire naturelle - Entrée libre

Suite du résumé de la conférence

La régression de l'espèce en Suisse a été particulièrement marquée, ne laissant que trois isolats de population au tournant du siècle passé. Les effectifs étaient ainsi estimés à 60-70 couples en 1996. Une fragile reprise s'est amorcée depuis, avec un doublement des effectifs en 25 ans.

Une attention particulière portée à l'espèce à Genève depuis 40 ans

Le canton de Genève comprend l'une des trois petites populations relictuelles de Suisse. La répartition locale de l'espèce et les effectifs sont bien connus depuis le premier atlas genevois (1977-1982), grâce à un suivi régulier des nichoirs et surtout à des recensements systématiques annuels lancés dès 1996 sur un périmètre d'environ 60km². On peut donc aujourd'hui documenter l'évolution de la situation de la Chevêche sur une quarantaine d'années.

Face à la régression évidente constatée à la fin des années 1970, le groupe des jeunes de «Nos Oiseaux» démarre un programme de conservation de l'espèce, principalement basé sur la pose de nichoirs, pour pallier le manque de cavités naturelles. Cette action s'est renforcée année après année. Le nombre de nichoirs s'élève à 145 en 2020. Un contrôle et un entretien annuel sont nécessaires, pour offrir des sites de nidification fonctionnels chaque printemps. Il importe notamment d'enlever les nids très volumineux des étourneaux, qui peuvent limiter les nouvelles installations l'année suivante.

En parallèle à cette activité qui a pris beaucoup d'ampleur, le programme s'attèle aussi à sensibiliser et conseiller les principaux acteurs, en particulier les agriculteurs et les propriétaires fonciers. Des mesures spécifiques pour améliorer l'habitat ont ainsi pu être mises en œuvre.

Dans ce sens, l'évolution de la politique agricole et l'avènement des mesures de promotion de la biodiversité depuis la fin des années 1990 ont contribué à maintenir, puis augmenter, les surfaces extensives favorables pour les espèces «agricoles» comme la Chevêche. Dans la limite de leur modeste influence, les porteurs du programme «Chevêche» se sont appuyés sur ces outils pour encourager des mesures favorisant la petite chouette. De plus, l'agriculture est actuellement plus respectueuse de l'environnement que 30 à 40 ans plus tôt (notamment des traitements moins systématiques et mieux dosés, ainsi que le développement des exploita-



Les alignements d'arbres (chênes, noyers) sont l'habitat de prédilection de la Chevêche à Genève. La plupart des structures sont vieillissantes. Il est donc urgent de les renouveler ou d'en créer des nouvelles, comme par exemple ici à Vandoeuvres.

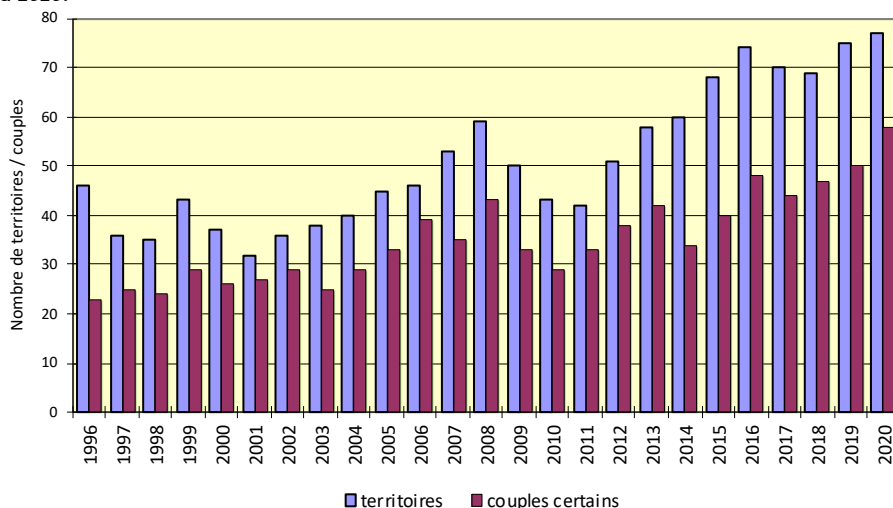
tions labélisées «production intégrée» et «bio»). Ainsi, pour une espèce comme la Chevêche, les ressources alimentaires sont probablement plus importantes aujourd'hui qu'il y a quelques décennies.

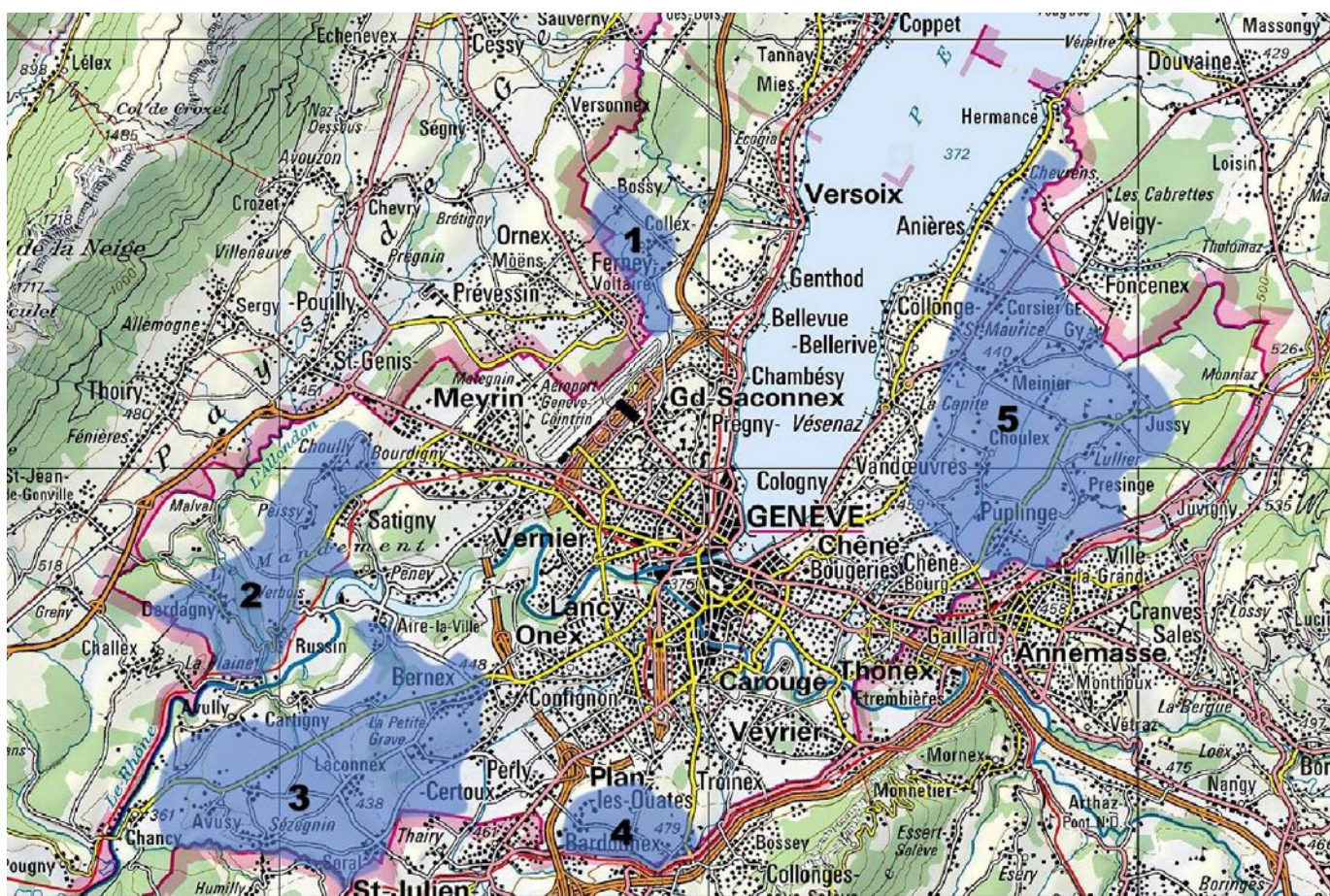
En outre, il importe de préciser que depuis 2012, année de l'intégration du programme dans les activités du Groupe ornithologique du bassin genevois - GOBG, les activités de conservation de la Chevêche bénéficient d'un appui financier de la part du Canton de Genève. Cela a notamment permis de concrétiser une nouvelle augmentation des nichoirs.

Une fragile augmentation des effectifs

Les effets des différentes mesures sur les effectifs de la Chevêche sont difficiles à quantifier individuellement. Mais on constate globalement une croissance du nombre de territoires ces 20 dernières années. A y regarder de plus près, les tendances sont en fait contrastées d'un secteur à l'autre du canton : tantôt régression (Bardonnex et Planles-Ouates, Collex-Bossy et environs), relative stabilité (Champagne), progression modeste (Mandement) ou progression carrément très forte (Arve & Lac). C'est finalement la dynamique très positive au sein de ce dernier secteur qui porte à elle seule l'augmentation

Évolution du nombre de territoires et de couples recensés dans le Canton de Genève, de 1996 à 2020.





Les 5 secteurs occupés par des Chevêches dans le canton de Genève et environs. 1 Collex-Bossy et environs - 2 Mandement - 3 Aire & Rhône - 4 Bardonnex et Plan-les-Ouates - 5 Arve & Lac. L'espèce n'est pas présente à Céligny.

des effectifs cantonaux. La situation est donc fragile, car la tendance à la hausse n'est de loin pas généralisée sur le canton.

Des efforts à poursuivre

Pour conserver la Chevêche (et toute une cohorte d'autres espèces) au sein de l'avifaune genevoise, il reste essentiel de travailler sur plusieurs axes, qui dépassent largement l'action du GOBG :

- Maintenir l'aire agricole
- Offrir des sites de nidification et des habitats de qualité, ce qui implique le renouvellement des arbres de grand développement en campagne et la diversité des structures, ainsi des cavités en suffisance
- Renforcer les pratiques agricoles qui permettent la conservation de la biodiversité (travail du sol raisonné, limitation des traitements, densité et qualité des surfaces de promotion de la biodiversité, etc.)
- Information et sensibilisation des acteurs et du public, notamment pour éviter des développements ou comportements préjudiciables à l'espèce et à la biodiversité «agricole».

Des chouettes... et des humains

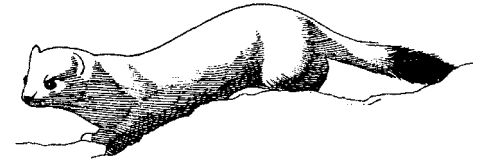
Au-delà des mesures mises en œuvre et des résultats, ce sont plusieurs générations d'observateurs qui ont contribué à la conservation de l'espèce dans notre canton depuis 40 ans. Quatre décennies de complexités et d'efforts partagés, riches de belles rencontres et d'innombrables anecdotes.

Ce programme s'appuie sur une collaboration chaque année renouvelée entre de nombreux acteurs. La conférence du 8 juin sera ainsi l'occasion de rendre hommage aux précurseurs (en particulier Jean-Charles Doebeli), aux membres du groupe des jeunes de «Nos Oiseaux», ainsi qu'à de nombreux partenaires indispensables, tels des agriculteurs et des propriétaires fonciers attentionnés.

Christian Meisser, Patrick Albrecht et Christian Fosserat



L'hétérogénéité de la couverture du sol, autrement dit l'existence d'une certaine «mosaïque» à petite échelle, est très importante pour la Chevêche. Elle offre une plus grande diversité des proies et une meilleure accessibilité à celles-ci. A ce titre, la fauche échelonnée des prairies lui est favorable.



Bienvenue aux rendez-vous de la Société Zoologique de Genève

*Un spécialiste partage avec vous sa passion
pour la faune sauvage et la nature !*

Muséum de Malagnou - 20h15 - Entrée libre

Programme 2021

- 9 février **Les guerres secrètes des fourmis** Reportée en 2022
Prof. Cleo Bertelsmeier - UniL
- [Visioconférence - visible sur www.zool-ge.ch](http://www.zool-ge.ch)
- 9 mars **Assemblée générale et La biodiversité en crise**
Prof. Raphaël Arlettaz - UniBE
- [Visioconférence - visible sur www.zool-ge.ch](http://www.zool-ge.ch)
- 13 avril **Histoire naturelle des crottes** - Dr. Manuel Ruedi - Muséum
Vie nocturne au bord d'un étang - Alain Sturzinger
- [Visioconférence - visible sur www.zool-ge.ch](http://www.zool-ge.ch)
- 11 mai **Quel avenir pour le moustique tigre à Genève ?**
Gottlieb Dändliker - OCAN
Nouvel Atlas des mammifères de Suisse - Dr. Claude Fischer Hepia
- 8 juin **La Chevêche d'Athéna à Genève: bilan de 40 ans de sauvegarde**
Christian Meisser - GOBG
Collaboration SZG - Groupe Ornithologique du Bassin Genevois
- 20 sept **Entre insectes et plantes: étude des relations trophiques le long
de l'altitude** - Camille Pitteloud
Abeilles sauvages en zone alluviale - Lise Barbu
Collaboration SZG - Société Botanique de Genève
- 12 oct **Les papillons des Galapagos** - Dr. Bernard Landry - Muséum
Collaboration SZG - Société Entomologique de Genève
- 9 nov **Le Crapaud calamite** - Sophie De Chambrier KarchGE à confirmer
Présentations **prix SZG** - étudiants HEPIA
Le Hibou moyen-duc à Genève - Nicolas Buchel
Collaboration SZG - HEPIA - Karch-GE
- 23 nov **Les Terres australes françaises** - Wendy Strahm
Incroyables Fous de Bassan - Michel Jaussi
- 14 déc **Un mois au Botswana pendant la saison sèche** - Michel Jaussi

