



# L'HERMINE

Numéro 250

Juin 2019

Bulletin de la Société zoologique de Genève

Tirage : 300 ex.

## Rédaction

Michel Jaussi  
Stefano Pozzi  
Luc Rebetez

### Mise en page et contact

Luc Rebetez  
luc@rebetez.me

### Impression et distribution

Michel Jaussi  
Annick Rebetez

### Prochain délai

réactionnel  
15 août 2019

### Parution

9 fois par an.

### Adresse de la Société

Muséum d'histoire  
naturelle  
SZG - Corinne Charvet  
CP 6434, 1211 Genève 6  
info@zool-ge.ch

Les réunions ont lieu le  
second mardi du mois  
à 20h15, sauf en janvier,  
juillet et août  
Entrée libre

CCP 12-13106-1

<http://www.zool-ge.ch>

Mardi 11 juin à 20h15

## Excursion sur l'étude des chauves-souris Guidée par Cyril Schönbächler et Aline Wullemin

Inscription par mail: [info@zool-ge.ch](mailto:info@zool-ge.ch) - nombre de place limitée  
Lieu de rendez-vous transmis lors de la confirmation



Un oreillard roux. Photo: Manuel Ruedi

Les chauves-souris sont les seuls mammifères capables de voler activement. En effet, elles sont, contrairement aux polatouches et autres écureuils volants, capables de s'élever grâce à leurs ailes composées d'une fine membrane de peau. Exclusivement insectivores en Europe, elles participent activement à la régulation des insectes puisqu'un seul individu est capable de manger 3'000 moustiques en une nuit! Pour repérer ces proies, les chauves-souris utilisent un sonar particulièrement précis.

Ces mammifères fascinants sont malheureusement menacés par la disparition de leurs gîtes, la diminution de leurs proies, la fragmentation de leur territoire ou encore par la destruction des milieux. De plus, leur faible taux de reproduction, un seul petit par femelle et par an, limite leur capacité de réaction face à ces menaces majeures. Heureusement, elles peuvent vivre jusqu'à 30, voire 40 ans, ce qui leur permet de compenser leur faible taux de natalité.

La conférence du mois sur le terrain, inscription: [info@zool-ge.ch](mailto:info@zool-ge.ch)



Une précédente excursion du CCO a été riche en observations. Photo: Stefano Pozzi

### **La protection des chauves-souris à Genève**

En Suisse, toutes les chauves-souris sont protégées par la Loi fédérale sur la protection de la nature et du paysage et la Convention de Berne. A Genève, c'est le CCO-Genève qui étudie et protège depuis 1984 les 28 espèces (sur les 30 espèces suisses) que compte le bassin genevois. Animé par une équipe de spécialistes et de bénévoles, cette association est appelée par les collectivités publiques, diverses institutions ou par des particuliers pour répondre aux problématiques liées aux chiroptères.

Ses principales missions sont :

- mettre en œuvre les mesures nécessaires à la conservation des espèces
- sensibiliser le public et les professionnels ayant à faire aux chiroptères
- étudier les chauves-souris sur l'ensemble du Bassin genevois en partenariat avec ses homologues français et vaudois

Cette dernière mission a amené à la publication en 2015 de l'atlas des chauves-souris du bassin genevois synthétisant des dizaines d'années d'études et de prospections.

Le CCO-Genève anime également une permanence qui est un service gratuit à destination du public ouvert tous les jours de 8h à 20h. Les personnes qui ont trouvé une chauve-souris blessée ou ont besoin de renseignements peuvent laisser un message au 022 736 80 80 et seront rappelés au plus vite par un membre de l'association.

[www.faunegenève.ch](http://www.faunegenève.ch)



Un Murin de Bechstein. Photo: Manuel Ruedi

## Que faire en cas de découverte d'une chauve-souris en détresse

### Blessée, incapable de voler, etc. ?

- Ne jamais la toucher à mains nues.
- La saisir délicatement à l'aide de gants ou d'un tissu.
- L'installer dans un carton bien fermé avec des trous de quelques millimètres sur le couvercle et y placer un petit chiffon ou un papier ménage imbibé d'eau pour qu'elle puisse boire.
- Laisser un message sur le répondeur ou l'amener au Centre de Réadaptation des Rapaces (Chemin du Rouet 2, 1257 Bardonnex, ouvert 24/24h) ou au Muséum d'histoire naturelle (Route de Malagnou 1, 1208 Genève, pendant les heures d'ouverture).

Coordonnées CCO-Genève:

/o Julie Gyger

Chemin des Rambossons 11

1212 Grand-Lancy

SOS chauves-souris : 022 736 80 80

## Une espèce nouvelle de chauve-souris se cachait dans nos forêts

Un groupe international de chercheurs issus du Muséum de Genève (Suisse), de la Station Biologique de Doñana (Espagne) et de l'Université de Montpellier (France) viennent de publier une découverte peu banale: une espèce de mammifère encore inconnue vit parmi nous!

Alors que l'on pense que la biodiversité européenne n'apporte plus de surprises, c'est pourtant en Europe occidentale que cette nouvelle espèce de chauves-souris a été découverte. «Une colonie de reproduction de ce chiroptère nouveau pour la science est même installée aux portes de la ville de Genève» précise Manuel Ruedi, conservateur au Muséum de Genève où une partie des recherches a été menée.

Comment cette espèce est-elle passée inaperçue jusqu'ici? «La faune des chauves-souris d'Europe compte une cinquantaine d'espèces mais beaucoup d'entre elles se ressemblent comme deux gouttes d'eau. C'est principalement grâce à des méthodes de génétique moléculaire que le pot aux roses a été découvert» explique Sébastien Puechmaile, généticien à l'Université de Montpellier. En effet, la nouvelle espèce, baptisée le «Murin cryptique»



Une espèce de mammifère encore inconnue vit parmi nous! Photo: Manuel Ruedi

(*Myotis crypticus*), a été confondue jusqu'ici avec une espèce voisine, le Murin de Natterer, dont elle ne se différencie que par de subtils caractères externes. Les séquences ADN sont par contre sans appel: ces deux espèces ne se mélangent pas.

Cette découverte a été publiée en ligne dans le dernier volume de la revue Acta Chiropterologica, spécialement dédiée à l'étude des chauves-souris du monde.

CH-FAUNEiNFO

Publié avril 2019

## SBBG - Swiss Bat Bioacoustics Group

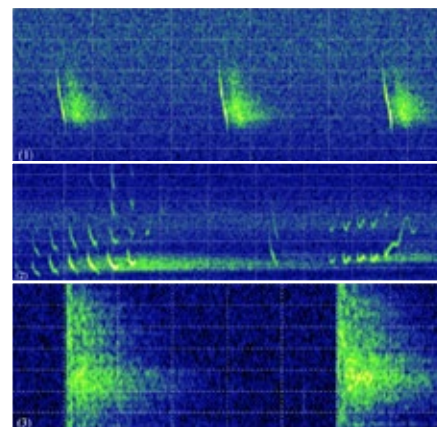
Les chauves-souris fascinent les être humains depuis toujours. Elles ont suscité plus de mythes et légendes que la plupart des autres animaux indigènes, probablement en raison de leur mode de vie nocturne et de leurs déplacements extrêmement silencieux. Mais les chauves-souris ne sont silencieuses que pour nous: en effet, elles ont des voix puissantes!

Leurs cris, situés hors de la bande de fréquences audible pour l'être humain, peuvent atteindre des volumes similaires à un marteau-piqueur.

Ces cris et leurs échos ne servent pas qu'à l'orientation et à la chasse, mais également à la communication intra- et interspécifique. Ils contiennent donc une grande variété d'informations - pour les chauves-souris elles-mêmes, mais aussi pour leurs protecteurs et les scientifiques. L'enregistrement et l'identification de ces ultrasons peuvent servir à l'élaboration de bases pour la protection des espèces. Enfin, la société en profite également, puisque les chauves-souris

sont des animaux très utiles pour nous et leur conservation est donc d'intérêt public.

Le SBBG veut promouvoir la connaissance de la bioacoustique des chauves-souris, une jeune science, auprès du grand public. Il veut également mettre en relation les spécialistes et les décideurs et fournir des prestations liées à cette thématique.



Pour les chauves-souris, on peut distinguer trois types de cris. Les cris d'écholocation (haut), les cris sociaux (milieu) et les cris de stress (bas). Alors que les premiers servent à l'orientation et donc à l'individu lui-même, les cris sociaux ont un rôle de communication avec d'autres individus de la même espèce ou d'une autre espèce. La signification des cris de stress n'est pas encore complètement éclaircie.

Source: [www.sbbg.ch](http://www.sbbg.ch)

A renvoyer à  
Edmond Guscio  
Rue du 31 Décembre 37  
CH-1207 Genève

- s'inscrit pour l'excursion du .....
- Je dispose d'un véhicule et offre ..... places
- Je demande ..... places dans un véhicule

Attention au lieu et à l'heure du rendez-vous. Précisez bien les dates.

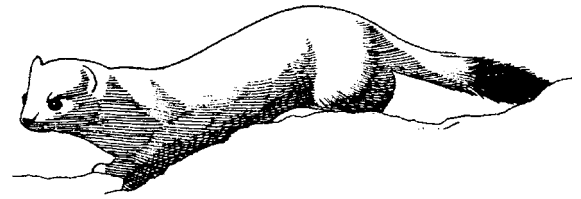
Corrigez votre adresse si nécessaire et indiquez votre téléphone: .....

Nom, prénom .....

Adresse .....

Localité.....

Changement  
d'adresse:  
Corinne Charvet  
Muséum histoire nat.  
c.p. 6434  
1211 Genève 6



Guide: Edmond Guscio

### Observation de fourmis, coccinelles et papillons à la loupe

Dimanche 16 juin 2019, parking du Musée à 13h30, retour vers 17h00.

Nous nous déplacerons dans un espace végétal propice afin de permettre l'observation de très près (avec une loupe grossissant plusieurs dizaines de fois) de plusieurs espèces de fourmis et de coccinelles vivantes. Nous pourrons aussi voir évoluer quelques papillons dans un rectangle de verdure tout proche. Avec la participation de Philippe Cuenoud.

Prévoir habits selon la météo. Sortie uniquement par temps sec. Trajet en voiture avec peu de marche.

### Sortie Gypaète au Bargy

Dimanche 30 juin 2019, à 6h45 au parking du Musée, à 7h45 à la Roche-sur-Foron devant l'office du tourisme, à 8h15 devant la boulangerie de Magland (Au coin du four), après Cluses, et/ou à 9h00 au col de la Colombière, (selon participants). Sortie observations avec critères de sécurité. retour vers 17h00 env.

Depuis le col de la Colombière, nous monterons le long du relief afin de voir les évolutions du Gypaète.

Prévoir passeport, habits selon la météo. Sortie par presque tous les temps. Trajet en voiture, puis un peu de marche.



Un gypaète barbu. Photo: Stefano Pozzi

Vérifiez bien le lieu et l'heure du rendez-vous. Inscrivez-vous au moyen du talon ci-contre (au moins trois jours à l'avance par courrier A), ou par téléphone en laissant un message au 022 735 25 02 (environ un jour à l'avance), en précisant l'/les excursion(s), votre numéro de téléphone et si vous avez des places disponibles en covoiturage. Les sorties seront confirmées la veille par téléphone.

E. Guscio

*Société Zoologique de Genève organise des sorties nature pour ses membres. Un membre du comité met sur pied bénévolement un projet de sortie auquel participent des membres adultes, les enfants étant sous la responsabilité de leurs parents, et donne les consignes de prudences habituelles.*

*Aucune obligation de suivre le groupe, chaque participant est responsable de sa propre situation et doit être couvert par son assurance maladie-accident personnelle.*

*Pour des sorties supplémentaires, nous vous conseillons la libellule (<http://www.lalibellule.ch/>), Les Naturalistes romands ([www.naturalistes-romands.ch](http://www.naturalistes-romands.ch)), Le Groupe Ornithologique du Bassin Genevois ([www.gobg.ch](http://www.gobg.ch)) ou encore les Centres Pro Natura du Vallon de l'Allondon et de la Pointe-à-la-Bise ([www.pronatura-ge.ch](http://www.pronatura-ge.ch)).*

Participez à la vie de «L'Hermine» en nous faisant part de vos observations ou réflexions sur la faune sauvage.  
Photos et dessins bienvenus !