

L'HERMINE

Numéro 190

Octobre 2011

Bulletin de la Société zoologique de Genève

Tirage : 300 ex.

Rédaction

C. Charvet, Muséum
d'histoire naturelle,
c.p. 6434, 1211 GE 6
corinne.charvet@
ville-ge.ch

Le siège de la Société
se trouve au Muséum
d'histoire naturelle de
Malagnou

Les réunions ont lieu
le second mardi du
mois à 20h00, sauf en
janvier, juillet et août

Prochain délai
rédactionnel:
15 octobre 2011

Impression
Muséum d'histoire
naturelle

Parution:
9 fois par an.

CCP 12-13106-1
www.zool-ge.ch

Mardi 11 octobre à 20h

Prix de la HES de Lullier et film du CNRS

1^{re} partie: Présentation des 2 prix de la SZG attribués à des travaux de bachelor de la HES de Lullier

a. Ismael Frossard: Projet de corridor biologique entre surfaces de compensations agricoles pour en améliorer la biodiversité. Un exemple à Liddes (VS)

b. Luc Rebetez: Etude télémétrique de l'utilisation de l'habitat par la Couleuvre vipérine et la Couleuvre tessellée, en concurrence dans le Lavaux.

2^e partie: un film du CNRS: Golem Grad, l'île aux reptiles

Egalement connue sous le nom d'île des Serpents, on y trouve les ruines de plusieurs églises ainsi que des ruines antiques et des traces d'occupation remontant au Néolithique. L'île abrite plusieurs types de communautés animales, notamment des serpents.

En août 2008, l'île, qui appartient au parc national de Galitchitsa, a été ouverte aux touristes et des visites guidées sont organisées.

Golem Grad a une superficie de 18 ha pour 600 m de long et 350 m de large. Le bateau est le seul moyen d'y accéder. Le village le plus proche est Konjsko, séparé de l'île par environ deux kilomètres de traversée.

Située au milieu du lac Prespa en Macédoine, elle abrite des phénomènes uniques au monde. Habitée pendant des siècles, elle est aujourd'hui désertée par l'homme et constitue une réserve naturelle. Depuis trois ans, un programme de recherches internationales mené par Xavier Bonnet, chercheur au CNRS, s'attache à étudier et à comprendre le fonctionnement et l'évolution de ce micro environnement très particulier. Cette petite île est en effet un laboratoire à ciel ouvert pour les scientifiques, l'une de ses caractéristiques étant qu'elle regorge de serpents et de tortues. Deux phénomènes spécifiques à ce site intriguent les chercheurs: l'existence d'un type de Couleuvre tessellée inconnu jusqu'alors, qui se caractérise par l'absence de motifs à carreaux et des couleurs nouvelles, et la présence d'une population de tortues homosexuelles vivant séparées par quelques dizaines de mètres d'autres tortues hétérosexuelles. Quelles sont les causes de l'orientation sexuelle de ces tortues? Quels sont les facteurs à la base de la diversité des couleurs des couleuvres? Pendant une dizaine de jours, Xavier Bonnet et une équipe internationale de scientifiques va multiplier les analyses et les expériences pour tenter de percer les mystères de cet écosystème exceptionnel.

Auteur-Réalisateur: Luc Ronat (CNRS Images, UPS CNRS, Meudon)

La conférence du mois au Muséum d'histoire naturelle

Société Entomologique de Genève

www.ville-ge.ch/mhng/seg/

Reunion du 20 octobre à 20h15

(en association avec la Société des Amis du Muséum), à la salle de réunion (ou de conférence) du Muséum

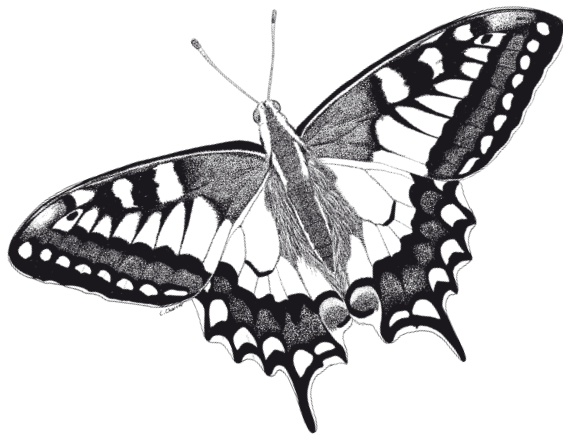
Ordre du jour

1. Actualités et divers.
2. Un jour, un papillon..., par Patrick Güntensperger.
3. Verre de l'amitié, prochaine réunion et clôture.

Un jour, un papillon...

Projection de photos d'insectes de notre pays

Amoureux de la Nature depuis toujours, P. Güntensperger ne se lasse pas des longs moments passés avec elle, toujours trop éphémères. Pour lui: «Une heure se métamorphose en seconde et la nuit vient stopper le rêve.» Cette sensibilité associée à une passion pour la photo constituent une recette exceptionnelle reconnue par la présentation de deux expositions temporaires (à Ste-Ursanne et Marly) et une permanente, à Villars-sur-Glâne. Ne manquez pas de venir admirer ces époustouflantes images!



Atlas historique des oiseaux nicheurs

La répartition des oiseaux nicheurs de Suisse depuis 1950

L'avifaune au temps de nos grands-parents

La Station ornithologique a fait le pari d'interroger le passé: autour de Peter Knaus, une équipe a reconstitué la répartition des oiseaux nicheurs en Suisse dans les années 1950. A cet effet, archives et carnets de notes ont été analysés, et des ornithologues actifs à l'époque ont été interviewés.

Les données récoltées ont permis d'établir, pour la moitié des espèces, une

comparaison avec les deux premiers atlas des oiseaux nicheurs datant des années 1970 et 1990. Nous pouvons à présent documenter avec précision à quel point l'avifaune avait déjà souffert avant 1970. L'influence croissante des activités humaines sur les habitats des oiseaux est prouvée notamment par le recul dramatique enregistré chez les espèces des zones agricoles (Pie-grièche à tête rousse, Perdrix grise ou Huppe fasciée). Certes, depuis 1950, on dénombre aussi des gagnants (Corbeau freux, Cigogne blanche ou Tourterelle turque), cependant, les perdants prédominent.

La représentation de cette diversité disparue constitue un plaidoyer en faveur

d'une gestion durable de la richesse naturelle de la Suisse.

Titre: Historischer Brutvogelatlas. Die Verbreitung der Schweizer Brutvögel seit 1950. / Atlas historique des oiseaux nicheurs. La répartition des oiseaux nicheurs de Suisse depuis 1950.

Auteurs: Peter Knaus, Roman Graf, Jérôme Guélat, Verena Keller, Hans Schmid & Niklaus Zbinden

Année: 2011

Langues: allemand et français, résumés en anglais et en italien

Éditeur: Station ornithologique suisse, Sempach

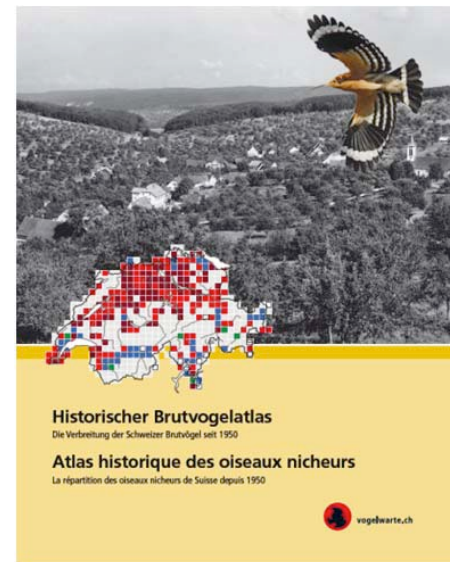
Volume: 336 pages

Format: 23 x 30 cm

Illustrations: nombreuses illustrations en couleur et en noir et blanc, 100 espèces d'oiseaux nicheurs chacune illustrées par 4 cartes de répartition et un dessin en noir et blanc

ISBN: 978-3-9523006-7-1

Prix: Fr. 85.-



Des nouvelles du baguage au col de Jaman: un mois d'août exceptionnel!

Une Chevêchette d'Europe est venue clore un mois d'août particulièrement riche et varié. Pas moins de 2021 oiseaux de 75 espèces qui ont été capturés au cours de ce mois. A noter les 4, 5 et 6^e captures de Rousserolle verderolle, le



9^e Pigeon ramier ainsi que le 11^e Martinet noir pour le col. Sinon, beaucoup de migrateurs transsahariens: 105 Cailles des blés, 8 Torcols fourmiliers, 14 Rossignols philomèles (record pour Jaman), 6 Gorgebleues à miroir, 26 Rougequeue à front blanc, 83 Tariers des prés, 116 Locustelles tachetées, 3 Rousserolles effarvattes, 2 Hypolaïs icterines, 31 Fauvettes grisettes (record), 165 Pouillot fitis, 1 Pouillot siffleur, 541 Pipits des arbres, 3 Pie-grièches écorcheurs et 12 Bruants ortolans. A signaler encore la capture d'une Bécasse des bois locale. Pour les chauves-souris, on recense 129 captures de 11 espèces dont une Sérotine boréale (reprise de 1998!) et une Sérotine bicolore ainsi qu'une reprise d'un Murin à moustaches âgé d'au moins 15 ans et d'un Oreillard roux d'au moins 21 ans! Un accueil par un ornithologue du Muséum est prévu du 1^{er} au 14 octobre (info sur: http://www.ville-ge.ch/mhng/anima_2011_10_jaman.php).

*Pour le Groupe d'études faunistiques de Jaman:
Mathieu Bally et Samuel Progin*

Excellent succès de reproduction pour les Vanneaux huppés lucernois (11.08.2011)

La Station ornithologique suisse et les agriculteurs de la plaine de Wauwil prennent les vVanneaux sous leurs ailes

53 couples de Vanneaux huppés ont niché en 2011 dans la plaine lucernoise de Wauwil, soit autant que dans les années 1980. Grâce au beau temps et à une collaboration fructueuse entre les agriculteurs et la Station ornithologique suisse, plus de 60 jeunes Vanneaux ont pris leur envol. Cet effort devra être renouvelé si l'on veut assurer l'avenir de ce gracieux limicole.

Sempach. - Depuis 2005, la Station ornithologique suisse mène un projet

pour sauver le Vanneau huppé dans la plaine lucernoise de Wauwil. A l'époque, l'effectif était tombé à son minimum, soit 10 couples. Trois jeunes seulement s'étaient envolés et le Vanneau huppé était au bord de l'extinction. Avec les agriculteurs, des mesures de protection ont alors été mises en place. Ainsi, la petite population a de nouveau grandi ces dernières années pour atteindre en 2011 un nouveau maximum de 53 couples. Malgré cette lueur d'espoir, le Vanneau huppé, toujours fortement menacé, n'est pas encore sorti d'affaire.

Mesures ciblées

Les Vanneaux huppés nichent au sol. C'est pourquoi ils sont doublement en danger. «La ponte et les poussins très mobiles peu après l'éclosion sont victimes de la charrue et de la faucheuse ainsi que des renards, des chats et d'autres prédateurs» explique Stephanie Michler de la Station ornithologique suisse. «C'est pourquoi, avec les agriculteurs, nous avons choisi des cultures demandant peu de travail pendant la période de nidification. Ainsi, les Vanneaux huppés ont pu nicher sans être trop dérangés» se réjouit S. Michler. Une clôture électrique autour des nids et des zones dans lesquelles les jeunes cherchent leur nourriture protège les oiseaux des renards et d'autres prédateurs.

La collaboration mène au succès

Les oiseaux nichant au sol sont ceux qui posent les plus gros problèmes de protection. Leur conservation est coûteuse et difficile car les nichées encourrent de nombreux dangers. C'est pourquoi la Station ornithologique suisse a entrepris une étude de plusieurs années sur les problèmes du Vanneau huppé et a trouvé des solutions. Il est ainsi devenu évident qu'une collaboration étroite avec les agriculteurs est nécessaire pour protéger efficacement les oiseaux nichant au sol. L'exemple du Vanneau huppé dans la plaine de Wauwil montre que la protection d'espèces menacées peut être associée à la production agricole d'aliments.

La fondation du Dr Bertold Suhner, la fondation d'Ernst Göhner, la «Stiftung für Suchende», la fondation Vontobel et la fondation Zigerli-Hegi soutiennent financièrement le projet de conservation du Vanneau huppé de la Station ornithologique suisse.

Pour en savoir plus

Michael Schaad
Station ornithologique suisse
6204 Sempach
michael.schaad@vogelwarte.ch
Stephanie Michler
Station ornithologique suisse
6204 Sempach



Après l'éclosion, les poussins de Vanneaux huppés quittent définitivement le nid. Les parents les réchauffent et les protègent mais ils doivent chercher eux-mêmes leur nourriture. (Photo: © Mathias Schäfer)

A renvoyer à
Edmond Guscio
37, rue du 31 Décembre
1207 Genève

- s'inscrit pour l'excursion du
- Je dispose d'un véhicule et offre places
- Je demande places dans un véhicule

Attention au lieu et à l'heure du rendez-vous. Précisez bien les dates.

Corrigez votre adresse si nécessaire et indiquez votre téléphone:

Nom, prénom

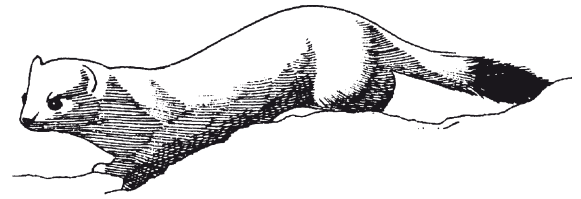
Adresse

Localité.....

Changement

d'adresse:

Corinne Charoet
Muséum histoire nat.
c.p. 6434
1211 Genève 6



Guide: Edmond Guscio

Dimanche 16 octobre: Fort-l'Ecluse

Rendez-vous: parking du Musée à 8h30 ou à Vulbens (devant l'église) à 9h00, retour vers 13h30.

Comme d'habitude en automne, nous aurons l'occasion d'observer la migration des oiseaux sur le magnifique site de Fort-l'Ecluse. Des rapaces comme les Milans royaux, les Eperviers et les Faucons parmi beaucoup d'autres migrateurs seront au rendez-vous. Si nous avons le temps, nous pourrions aussi aller le long du Rhône vers l'Etournal.

Possibilité de participer au suivi des migrations pour les amateurs.

Prévoir jumelles, longue-vue, carte d'identité et habits chauds. Trajet moyen en voiture, peu de marche.

Vérifiez bien le lieu et l'heure du rendez-vous. Inscrivez-vous au moyen du talon ci-contre (au moins trois jours à l'avance par courrier A), ou par téléphone en laissant un message au 022 735 25 02 (environ un jour à l'avance), en précisant l'/les excursion(s), votre numéro de téléphone et si vous avez des places disponibles en covoiturage. Vous ne serez rappelé qu'en cas d'annulation. Les sorties ont normalement lieu par tous les temps.

E. Guscio

Les excursions de la SZG sont organisées bénévolement et sont ouvertes aux membres uniquement. Pour des sorties supplémentaires, nous vous conseillons la libellule (<http://www.lalibellule.ch/>), un groupe de biologistes qui organisent des excursions de qualité, ou encore le Centre Pro Natura de la Pointe-à-la-Bise.

Participez à la vie de
«L'Hermine»
en nous faisant part de
vos observations ou
réflexions sur la
faune sauvage.
Photos et dessins
bienvenus !