

L'HERMINETTE

Numéro 148

Mars 2006

Bulletin de la Société zoologique de Genève

Tirage : 400 ex.

Rédaction

C. Charvet, Muséum
d'histoire naturelle,
c.p. 6434, 1211 GE 6
corinne.charvet@
ville-ge.ch

Le siège de la Société
se trouve au Muséum
d'histoire naturelle de
Malagnou

Les réunions ont lieu
le second mardi du
mois à 20h00, sauf en
janvier, juillet et août

Prochain délai
rédactionnel:
15 mars 2006

Impression
Muséum d'histoire
naturelle

Parution:
9 fois par an.

CCP 12-13106-1
www.zool-ge.ch

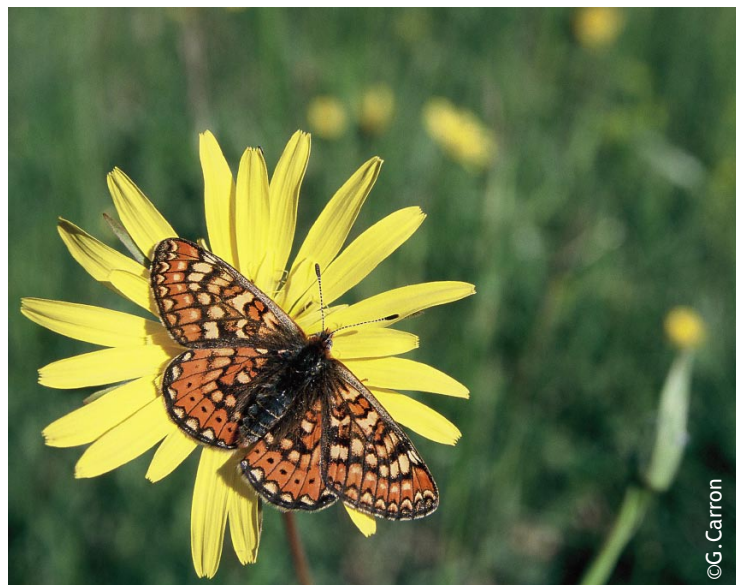
Mardi 14 mars à 20h

Conservation des papillons diurnes en Suisse Gilles Carron

Les papillons de Suisse sont bien connus mais mal protégés. Les espèces continuent de régresser et de disparaître. Depuis 2000 un programme de conservation visant à sauver les espèces les plus menacées a été spécialement mis en place. Treize espèces définies comme hautement prioritaires ont été recensées sur tout le territoire suisse. L'exposé présente la situation de quelques espèces, illustrant les différents types de problèmes auxquels les espèces (et les gestionnaires) doivent faire face. Une première évaluation des succès et des échecs permet d'imaginer à quoi ressemble l'avenir de nos papillons.



Petit Mars changeant



Damier de la succise

La conférence du mois au Muséum d'histoire naturelle

Programmation 2006

- 11.4: Jaques Dupont: diaporama sur le Serengeti
Jean Claude Pasquier: film sur les Lémuriens de Madagascar
- 9.5: François Dunant: observation de fouines
Alexandre Fort: Cétacés, de leurs origines à leurs dangers actuels
- 29.5: Hôtel de la Lande, Le Brassus, séminaire sur la protection de la vipère péliade (bulletin d'inscription sur le site de la zool) et le soir conférence gratuite sur les reptiles et les amphibiens de la vallée de Joux et la vipère des neiges (à 20h, entrée libre)
- 6.6: 20h, sortie batraciens (rainettes et alytes), la gravière des Mossières et la gravière de Ballens, près d'Aubonne.
- 23.6: 18h, observations des Guépriers à Penthaz
- 12.9: (en collaboration avec la Soc. Bot.)
Jean-Pierre Serodino: flore et faune du nord de la Grèce
- 10.10: René Wiedmer: film Jambo, Afrique
- 14.11: Cédric Berney: Molécules contre morphologie: la nouvelle phylogénie des animaux.
- 2.12: colloque du Karch, batraciens et reptiles

SOCIETE ZOOLOGIQUE DE GENEVE 59^e exercice

COMPTE DE PERTES ET PROFITS

Produits

Cotisations	Fr. 6'503.00
Intérêts CCP	Fr. 11.35
Intérêts bancaires (frais déduits)	Fr. 53.85
Total	Fr. 6'568.20

Charges

Matériel de bureau & Imprimés	Fr. 412.00
Frais de conférences	Fr. 720.00
Frais CCP et taxes	Fr. 110.40
Port	Fr. 1'731.70
Dons de la SZG	Fr. 5'000.00
Site Internet	Fr. 235.00

Total produits		Fr. 6'568.20
Total charges	Fr. 8'209.10	
Résultat au 31 décembre 2005		-1'640.90

BILAN

	Actif	Passif
Compte de chèque postal	Fr. 11'994.23	
Banque R936.478	Fr. 4'608.20	
Banque T966.584	Fr. 30'453.75	
Caisse		
Capital au 31 décembre 2004		Fr. 48'697.08
Résultat au 31 décembre 2005		Fr. -1'640.90
	Fr. 47'056.18	Fr. 47'056.18

Genève, le 10 janvier 2006

Heureux événements, déjà 10 morts... inventaire batraciens 2006

Les premiers batraciens sont sortis le 15.2 au soir, avec les fortes pluies...et leur lot de mortalité routière.

Les 3 dernières années ont fourni de précieuses données sur les amphibiens du canton mais il reste cependant de nombreuses inconnues. Pour cela, en tant que nouveau correspondant régional amphibiens du KARCH pour Genève (avec David Bärtschi pour les reptiles), nous souhaiterions focaliser cette année les recherches batraciens sur plusieurs volets:

- suivi d'étangs, avec indices d'abondance
- suivi des mortalités routières, sur 6 sites dans canton
- prospections des grenouilles agiles par hydrophone
- prospections des tritons par pose de nasses
- prospections ciblées du triton lobé (Malagnou)

- prospections sonneur
- suivi de la reproductions des salamandres

Afin d'obtenir les autorisations nécessaires et pour coordonner au maximum les sorties, les naturalistes intéressé(e)s à participer peuvent me contacter par mail, en mentionnant:

- vos disponibilités
- votre région de prédilection
- vos intérêts
- votre adresse
- l'immatriculation de votre véhicule (pour les gardes de l'environnement)

Toutes vos observations d'amphibiens sont évidemment bienvenues et peuvent être transmises directement au KARCH, ou à travers moi.

Merci de votre collaboration,

Jacques Thiébaud
jacquesthiebaud@yahoo.com.au

Appel aux naturalistes ayant sillonné le canton de Genève avant 1980

Vos carnets et vos mémoires se souviennent de la **rainette verte** (*Hyla arborea*) sur Genève, son chant retentissait dans votre étang ou celui du voisin, vous connaissez quelqu'un qui connaît quelqu'un qui a vu ou entendu cette espèce: un tout grand merci d'avance pour chaque donnée (le plus précisément datée et localisée) qui permettra de mieux connaître la répartition de ce batracien aujourd'hui disparu du canton!

N'hésitez pas à me contacter aux coordonnées suivantes:

Martina Stierlin
80 chemin de la Montagne, 1224 Chêne-Bougeries, tél. 022/348'38'54
stierli8@etu.unige.ch



Morphologie de la Vipère péliade (*Vipera berus berus*): résultats préliminaires



Sylvain Ursenbacher *§, Mattia Rossi*, Ivan Sasu* & Jean-Claude Monney°

* Laboratoire de Biologie de la Conservation, Département d'Ecologie & Evolution, Bâtiment de Biologie, Université de Lausanne, CH – 1015 Lausanne (Suisse)

§ School of Biological Sciences, University of Wales, Bangor LL57 2UW (Grande-Bretagne)

° Centre de Coordination pour la Protection des Amphibiens et des Reptiles de Suisse (KARCH), CH – 3005 Berne (Suisse);

sylvain.ursenbacher@unil.ch

Introduction

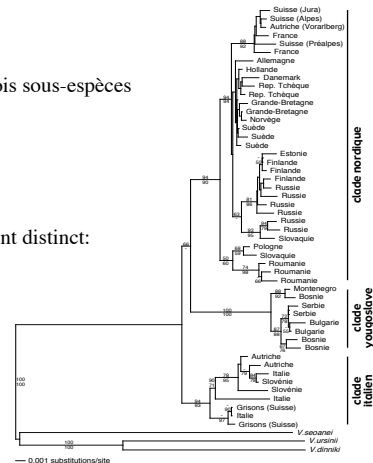
La vipère péliade est le serpent terrestre possédant la plus grande aire de répartition (Saint Girons, 1980). Trois sous-espèces sont actuellement reconnues, :

- *Vipera berus bosniensis*: Yougoslavie
- *Vipera berus sachalinensis*: Ile de Sakhaline et côte Pacifique
- *Vipera berus berus*: le reste de l'aire de répartition.

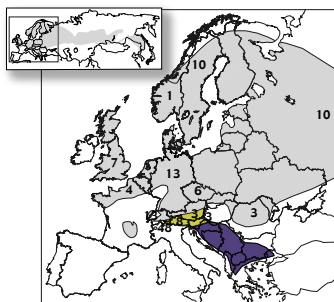
Des études génétiques récentes (Ursenbacher *et al.*, in prep.) ont montré la présence de 3 clades génétiquement distinct:

- 1 clade yougoslave, regroupant toutes les *V. b. bosniensis*
- 1 clade italien, comprenant les animaux d'Italie, du sud de l'Autriche, du nord de la Slovénie et de l'extrême sud-est de la Suisse
- 1 clade nordique avec les animaux compris entre la France et la côte Pacifique, entre la Roumanie et la Scandinavie.

Cette étude a été réalisée afin de mettre en évidence une éventuelle différence morphologique entre les Péliades du clade italien et du clade nordique.



Arbre de distance issu de l'analyse génétique combinant 1064 bp du cytochrome b et 917 bp de la région de contrôle (ADN mitochondrial). Les valeurs de bootstraps supérieures à 50% pour l'analyse de distance (dessus) et l'analyse de parsimonie maximale (dessous) sont indiquées pour chaque noeud.



Répartition géographique des animaux utilisés dans l'analyse morphologique (nombre en fonction du pays ou de la région); en gris clair: clade nordique; en orange: clade italien; en bleu foncé: *V.b. bosniensis*.

Matériel et Méthodes

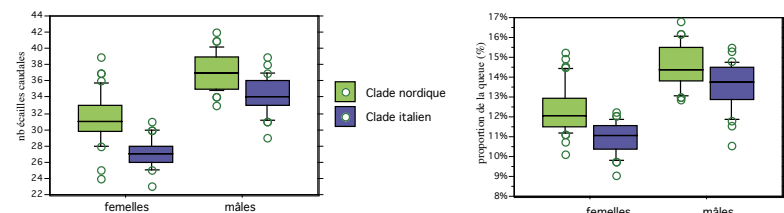
129 animaux provenant des collections du Musée d'Histoire Naturelle de Genève ont été utilisés pour cette étude, 67 appartenant au clade nordique et 62 au clade italien. La détermination du clade a été effectuée en fonction des analyses génétiques et des limites de répartition des deux clades indiquées dans Ursenbacher *et al.* (in prep.). Seuls les animaux adultes et sub-adultes ont été utilisés.

28 paramètres ont été mesurés, 18 liés à l'écaillage céphaliques, les autres étant liés au nombre d'écaillures ventrales et sous-caudales, à la taille totale et différents rapports morphométriques.

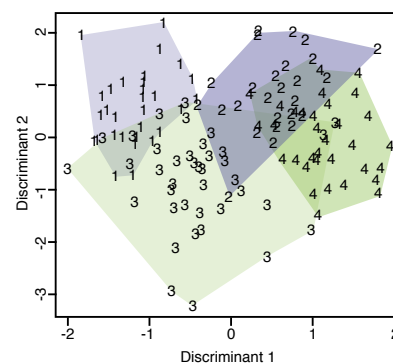
Une discriminante, analyse multivariée, ainsi que des tests de t ou de Wilcoxon ont été utilisés afin de tester d'éventuelles différences morphologiques entre les deux clades.

Résultats

L'analyse discriminante permet de différencier plus ou moins aisément les sexes et les clades. En effectuant des analyses univariées, le nombre d'écaillures sous-caudales et la taille relative de la queue sont les seuls paramètres à montrer des différences significatives



Médiane et interquartiles du nombre d'écaillures caudales (gauche) et de la proportion de la queue (droite) pour les femelles et les mâles en fonction des clades italien ou nordique.



Analyse discriminante (AD) basée sur l'ensemble des individus. 1) femelles du clade italien; 2) mâles du clade italien; 3) femelles du clade nordique; 4) mâles du clade nordique. (Discriminante 1: 78.16%, Discriminante 2: 18.09%).

Discussion

Il existe de légères différences morphologiques significatives entre les clades italien et nordique, génétiquement séparés. Néanmoins, il est encore trop tôt pour conclure à la présence d'une sous-espèce de Péliades génétiquement et morphologiquement distincte puisque l'échantillonnage est encore fractionnaire; un nombre plus élevé d'animaux italiens et du clade nordique doivent être étudiés.

Remerciements:

au Musée d'Histoire Naturelle de Genève, plus particulièrement Sonia Fisch-Muller et Claude Weber, pour le prêt de leur collection

Bibliographie

SAINT GIRONS H. (1980) Biogéographie et évolution des vipères européennes. *Compte rendu des Séances de la Société de Biogéographie*, 496, 146-172.
URSENBACHER S., CARLSON M., HILFER V., TIGELSTRÖM H. & FUMAGALLI L. (in prep.) Phylogeography and Pleistocene refugia of the Adder (*Vipera berus*) as inferred from mitochondrial DNA sequence data

A renvoyer à
Edmond Guscio
37, rue du 31 Décembre
1207 Genève

- s'inscrit pour l'excursion du
- Je dispose d'un véhicule et offre places
- Je demande places dans un véhicule

Attention au lieu et à l'heure du rendez-vous.
Précisez bien les dates.
Corrigez votre adresse si nécessaire et indiquez
votre téléphone:

Nom, prénom

Adresse

Localité.....

Changement

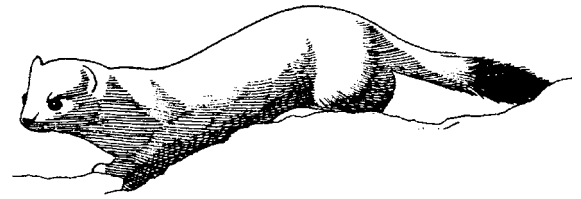
d'adresse:

Corinne Charvet

Muséum histoire nat.

c.p. 6434

1211 Genève 6



Le samedi 25 mars 2006
les « Monstres Minuscules » envahissent la Pointe-à-la-Bise !

Le 25 mars 2006, le Centre Nature de la Pointe-à-la-Bise de Pro Natura Genève fête ses 7 ans. Comme chaque année et dès 14h., le public est convié à venir partager un verre avec nous pour fêter la reprise des horaires de printemps et venir découvrir la nouvelle exposition « Monstres Minuscules: Les habitants mystérieux du fond de l'étang et leur incroyable vie ».

Site web : www.pointe-a-la-bise.com

Adresse : Centre Nature de la Pointe à la Bise, ch. de la Réserve 1245 Col-longe-Bellerive

Téléphone : 022 752 53 59

Bus E arrêt La Bise

Optique
PERRET
1933
Genève

CENTRE Télescopes & Jumelles


Le conseil - le choix - le prix

www.optique-perret.ch

Optique Perret - rue du Perron 17 - 1204 Genève Centre - tél. 022 311 47 75

INSTRUMENTS DE LOISIRS:
DONT
400 jumelles
70 longues-vues

à essayer et comparer
en toute liberté



SWAROVSKI ZEISS LEICA Nikon OLYMPUS Canon

Participez à la vie de
«L'Hermine»
en nous faisant part de
vos observations ou
réflexions sur la
faune sauvage.
Photos et dessins
bienvenus !