

L'HERMINETTE

Numéro 212

Octobre 2014

Bulletin de la Société zoologique de Genève

Tirage : 300 ex.

Rédaction

Luc Rebetez
luc.rebetez@gmail.com

Adresse de la Société:
Muséum d'histoire
naturelle
SZG - Corinne Charvet
CP 6434, 1211 Genève 6
corinne.charvet@
ville-ge.ch

Les réunions ont lieu le
second mardi du mois
à 20h00, sauf en janvier,
juillet et août

Prochain délai
rédactionnel:
15 octobre 2014

Parution:
9 fois par an.

CCP 12-13106-1
<http://www.zool-ge.ch>

Mardi 14 octobre à 20h

Faune et flore des océans, en plongée avec Raoul Présenté par Raoul Caprez

Depuis plus d'une dizaine d'années, Raoul Caprez s'immerge dans les profondeurs des eaux du monde entier avec son appareil photo pour figer en images des instants uniques.



Photographie par Raoul Caprez

Attiré par l'univers subaquatique et la plongée sous-marine ainsi que par le monde de la photo, il a profité d'associer ses deux passions pour faire partager ses visions aquatiques aux terriens que nous sommes.

Un appareil photo, de multiples objectifs, un caisson étanche adapté ainsi que deux longs bras articulés en carbone supportant deux

flashes étanches composent son outil de travail imposant.

Coraux, poissons, végétaux, rayons de lumière, reflets sont des sources d'inspiration sans limite. Capturer ces instants en image requiert souvent de la patience, mais dans le monde du silence, le temps semble s'écouler plus lentement.

J'ai demandé à Raoul s'il voulait préciser des lieux de plongée, voici sa réponse :

« Les lieux où j'ai plongé sont toujours si différents et variés (rivière, lac, lac souterrain, Cenote, sous glace, mer, océan) de jour, de nuit, au coucher du soleil et à toutes les saisons et toutes les températures que je ne saurais faire un choix sans regretter d'exclure un autre lieu. Choisir c'est renoncer... »

Donc un spectacle grandiose !

MJ

Site à voir et déguster sans modération:
www.capraoul.ch



Photographie par Raoul Caprez

En 2^e partie, un film de Pierre Walder: Crépuscule de l'Arctique (2013), durée 15 minutes.

La conférence du mois au Muséum d'histoire naturelle



Une Loutre dans le Pnr des Millevaches, photographie par Michel Jaussi

Observations de Loutres dans la parc naturel des Millevaches, dans le Limousin

Ce parc situé à une altitude d'environ 1000 m se trouve à droite de l'autoroute qui relie Clermont-Ferrand à Bordeaux, à 30 minutes de Clermont-Ferrand, compter environ 5h de route depuis Genève.

C'est la seconde fois que je réserve un affût pour observer des Loutres le long de la Vézère, un affluent de la Dordogne. Stéphane Raimond, pisciculteur, a passé de nombreuses années à chercher des solutions pour résister à la Loutre. Il est devenu, par la force des choses, le spécialiste français de la cohabitation de la Loutre sauvage et du poisson d'élevage. Son dernier contrat ? Protéger les éle-

vages d'Esturgeon du bassin d'Arcachon.

Il s'est découvert une passion pour cette espèce et a très vite installé des affûts pour l'observer. Un long métrage est en cours de réalisation. Il y a deux ans, l'affût se trouvait devant la pisciculture. On observait les Loutres, le Renard et le Héron... qui cherchaient des solutions ! Aujourd'hui, Stéphane a vendu sa pisciculture et travaille à la protection de la Loutre. Il a installé son nouvel affût à proximité de la rivière, au bord d'un étang très fréquenté par les Loutres du secteur.

Observer depuis un affût, cela signifie y entrer à 18h et ressortir à 6h30, c'est long. Surtout lorsque la Loutre n'est vue qu'une fois à 23h30, pendant 15 minutes. Ensuite, assis, vous êtes

silencieux et attentif, aux bruits, aux ronds dans l'eau, créés par les poissons, les Geris ou... la Loutre. Finalement, vers 4h du matin, je pense en avoir revu une traverser l'étang, mais, avec la fatigue, c'est peut-être juste parce ce que j'avais très envie d'en revoir !



A ne pas confondre avec une Loutre ... ceci est bien un Geris, une des nombreuses espèces de punaise aquatiques.

A 6h30, au lit dans le camping-car et réveil déjà à 11h... parce qu'il faisait trop chaud.

Pour le 2^e essai, retour dans l'affût au soir et cette nuit-là, ce fut un véritable festival. La Loutre s'est montrée vers minuit, puis est revenue environ toutes les 45 minutes, pour 15 minutes. Elle s'est proménée sur les rives en reniflant et soulevant les feuilles mortes, les touffes, en grimpant le long des troncs, puis en parcourant l'étang et en chassant les poissons qui sautaient hors de l'eau pour lui échapper.

A 6h30, ravis de ces observations, nous n'étions pas fatigués.



Ce soir-là, la Loutre est cabotine. Photographie par Michel Jaussi

Maintenant qu'elle a été vue officiellement, à quand les mêmes observations à Genève ? Il est vrai qu'elle a colonisé la vallée de l'Arve depuis quelques temps.

MJ

Pour plus d'informations au sujet du Parc naturel régional des Millevaches, voir: <http://www.pnr-millevaches.fr>



La Loutre est piscivore, elle a besoin d'une dentition adaptée, photographie par Michel Jaussi



Raoul Caprez

Exposition à l'Espace Foretaille, Pregny-Chambésy

Du 3 au 5 octobre l'association Cham'art a le plaisir d'exposer les œuvres de Raoul Caprez.

Equipé de son appareil photo, Raoul Caprez s'immerge dans les profondeurs des eaux du monde entier pour partager en images des paysages uniques ou méconnus ainsi que leurs créatures aquatiques. Minuscules poissons colorés, bouquets de nénuphars, compositions d'yeux bariolés ou de nageoires multicolores ou rayons de lumière naturelle sur fond de mousses sont quelques exemples d'œuvres présentées.

Vous êtes toutes et tous cordialement invités à venir découvrir cette exposition de photos subaquatiques, ainsi qu'au vernissage qui aura lieu le vendredi 3 octobre dès 18h. L'Espace Foretaille ouvre également ses portes, en présence de l'artiste, le samedi 4 et le dimanche 5 octobre de 14h à 18h.

Adresse: avenue de la Foretaille 8E (sous-sol)

Bus TPG: V et Z, arrêt: Foretaille

Renseignements : chamart@bluewin.ch ou +41 (0)79 437 57 07

Entomologie : Une guêpe qui détraque

Le Muséum d'histoire naturelle de Berlin vient de nommer une guêpe thaïlandaise en s'inspirant de la saga *Harry Potter*. Il faut dire que le mode de chasse d'*Ampulex dementor* évoque fortement les Détraqueurs («Dementors» en anglais)



Photographies par Raoul Caprez, à l'honneur pour la conférence de mardi 14 septembre et en exposition à l'Espace Foretaille.

de la série, qui se nourrissent de l'âme de leurs victimes. Lorsque la guêpe pique un cafard, sa proie favorite, ce dernier devient docile et se laisse guider jusqu'à un endroit où il pourra servir de pouponnière vivante à la progéniture de la guêpe...

Le nom d'*Ampulex dementor* a été choisi par les visiteurs du musée, et non par le descripteur de l'espèce comme c'est l'usage. Il s'agissait de faire en sorte que les visiteurs «se sentent émotionnellement connectés à la biodiversité et à sa richesse», expliquent les chercheurs, qui se félicitent du succès de l'opération. Elle s'inscrit dans un courant en plein essor : les sciences participatives, qui visent à intégrer le citoyen dans les programmes de recherche.

YP

M. Ohl et al., PLoS One, en ligne le 22 avril 2014

Beaucoup de pattes valent mieux que deux crochets : une vipère dévorée par une scolopendre qu'elle avait ingéré

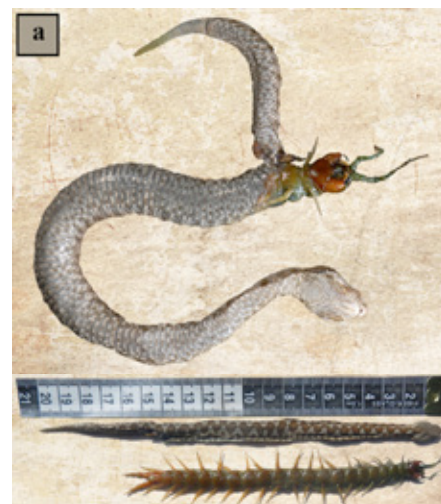
Le 14 mai 2013, sur l'île de Golem Grad, une observation singulière a eu lieu. Une vipère ammodyte (*Vipera ammodytes*) juvénile morte percée par une scolopendre méditerranéenne (*Scolopendra cingulata*). La tête de la scolopendre avait fait une saillie à environ 3,5 cm au-dessus du cloaque. La longueur totale de la vipère était d'environ 20 cm, tandis que celle de la proie environ 15 cm. De manière inattendue, la masse de la proie a été mesurée supérieure à celle du prédateur. Ainsi, elle constituait 84% de la longueur du tronc du prédateur, 112% de sa largeur de corps, et 114% du poids du corps du serpent. Une dissection a révélé l'absence de viscères du serpent, ce qui a conduit à supposer que la proie a causé des dommages aux organes digestifs du prédateur.

Il est régulièrement constaté que des serpents juvéniles s'attaquent à des proies inadaptées à leur gabarit. Mais dans ce cas, les chercheurs supposent que le jeune serpent a gravement sous-estimé la taille et la force de la scolopendre, elle-même connue comme un prédateur féroce. Par conséquent, il est possible que le serpent avait avalé sa proie en vie, et que, paradoxalement, la proie ait mangé son chemin à travers le serpent. Il n'y a cependant pas eu de vainqueur, vipère et scolopendre sont morts.

LR

Article complet paru en mars 2014 disponible sur internet:

<http://ecol-mne.com/wp-content/uploads/2014/02/Arsovski-et-al.pdf>



Photographies extraites de l'article paru sur internet en mars 2014.

A renvoyer à
Edmond Guscio
37, rue du 31 Décembre
1207 Genève

- s'inscrit pour l'excursion du
- Je dispose d'un véhicule et offre
- Je demande

places dans un véhicule

Attention au lieu et à l'heure du rendez-vous. Précisez bien les dates.

Corrigez votre adresse si nécessaire et indiquez votre téléphone:

Nom, prénom

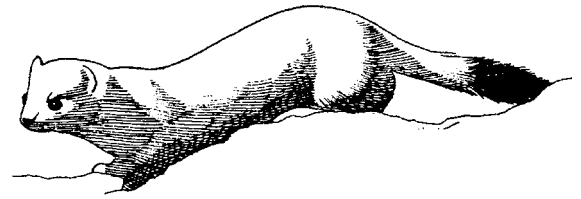
Adresse

Localité.....

Changement

d'adresse:

Corinne Charvoet
Muséum histoire nat.
c.p. 6434
1211 Genève 6



Guide: Edmond Guscio

Col de Jaman

Rendez-vous dimanche 12 octobre 2014, parking du Musée à 8h30, retour vers 19h00.

Comme chaque automne, nous nous déplacerons dans un endroit favorable pour voir la migration automnale des oiseaux vers le sud. Nous pourrions y rencontrer des ornithologues spécialistes du baguage. Nous aurons aussi l'occasion d'observer l'avifaune subalpine locale. Une bonne occasion de voir des oiseaux de près.

Prévoir jumelles, longue-vue, pique-nique et habits chauds. Trajet en voiture sur route avec montée au col.

Peu de marche.

Vérifiez bien le lieu et l'heure du rendez-vous. Inscrivez-vous au moyen du talon ci-contre (au moins trois jours à l'avance par courrier A), ou par téléphone en laissant un message au 022 735 25 02 (environ un jour à l'avance), en précisant l'/les excursion(s), votre numéro de téléphone et si vous avez des places disponibles en covoyage. Les sorties seront confirmées la veille par téléphone.

E. Guscio

La Société Zoologique de Genève organise des sorties nature pour ses membres. Un membre du comité met sur pied bénévolement un projet de sortie auquel participent des membres adultes, les enfants étant sous la responsabilité de leurs parents, et donne les consignes de prudences habituelles.

Chaque participant est responsable de sa propre situation et doit être couvert par son assurance maladie-accident personnelle. De même il n'y a pas d'obligation pour le participant de rester avec le groupe pendant la durée prévue de l'excursion, chacun étant libre de ses initiatives puisqu'il en assume seul les conséquences éventuelles.

Pour des sorties supplémentaires, nous vous conseillons la libellule (<http://www.lalibellule.ch/>), Les Naturalistes romands (www.naturalistes-romands.ch), Le Groupe Ornithologique du Bassin Genevois (www.gobg.ch) ou encore le Centre Pro Natura de la Pointe-à-la-Bise (www.pronatura-ge.ch)

Participez à la vie de «L'Hermine» en nous faisant part de vos observations ou réflexions sur la faune sauvage.
Photos et dessins bienvenus !